

# VI LÆRER SAMMEN



AARHUS  
UNIVERSITET

TRYGFONDENS  
BØRNEFORSKNINGSCENTER





## **Vi lærer sammen (VLS)**

Overvej I at gå i gang med Vi lærer sammen? I denne folder får I en kort introduktion til, hvad I får ud af det, og hvordan I kommer godt i gang.

Kort fortalt er VLS en indsats, der giver det pædagogiske personale redskaber, viden og rammer til at arbejde systematisk og målrettet med den styrkede pædagogiske læreplan.

### **VLS understøtter læringsmiljøet for vuggestue-, dagpleje- og børnehavebørns:**

- Sprog
- Matematisk opmærksomhed
- Arbejdshukommelse, opmærksomhed, selvregulering
- Lydlig og skriftlig opmærksomhed for de ældste børn
- Følelsesmæssig udvikling og sociale relationer

Forskning har dokumenteret positive effekter af VLS inden for disse læringsområder, som har stor betydning for barnets trivsel og udvikling nu og her, men også for, hvor let barnet får ved at bygge yderligere læring på senere hen i skolen.

## **Hverdagen i et VLS dagtilbud**

I et VLS dagtilbud vil dit barn hver uge møde mange og forskellige lærerige situationer. Du vil se VLS plakater og billeder hænge på væggene i dagtilbuddet, som giver det pædagogiske personale gode muligheder for at starte en dialog med dig om dit barns udvikling.

## Tidlig udvikling er afgørende

... for, hvordan et barn trives, klarer sig i skolen og senere i livet. Men det er ikke alle børn, som møder skolen med gode forudsætninger. Forskning viser at...

- 15 pct. af femårige danske børn har sproglige kompetencer, der svarer til et 3 årigt barn
- Cirka halvdelen af alle tosprogede møder skolen med svage sproglige kompetencer
- Op til 15 pct. af danske elever har svært ved at forstå, hvad de læser, selvom de godt kan læse ordene

## Hvad er Vi lærer sammen?

VLS er ikke bare en pædagogisk ramme til at styrke læringsmiljøet – det er også en masse leg og glæde for både børn og voksne. VLS indeholder fem temaer, der er bygget op omkring faste læringsområder, mål og fokusord. Læringsmål og fokusord er baseret på viden om, hvad børn kan lære på forskellige tidspunkter, og hvordan de lærer.



Min hverdag



Vejret



Dyr og naturen



Familien



Ud i verden

Med udgangspunkt i et ugeskema planlægger det pædagogiske personale selv, hvilke lege og aktiviteter der skal understøtte læringsmålene. Og mange af aktiviteterne kan nemt indbygges i de daglige rutiner.

Det pædagogiske arbejde foregår inden for en tredelt ramme: fordybelse, fokus og udforskning. Det sikrer, at børnene hver uge møder mange og forskellige læringsmuligheder.

**Fordybelse:** Planlagte og strukturerede aktiviteter for hele børnegruppen eller mindre børnegrupper

**Fokus:** En-til-en samtaler med det pædagogiske personale, der understøtter det enkelte barns udvikling i de daglige rutiner

**Udforskning:** Udforskningszoner i børnehøjde, der understøtter det enkelte barns initiativ, nysgerrighed og læring



**Fordybelse**



**Fokus**



**Udforskning**

Understøttende strategier hjælper personalet med at tilpasse arbejdet med VLS til det enkelte barn eller hele børnegruppen og skaber samtaler og interaktioner af høj kvalitet.

### **Eksempel på en understøttende strategi fra VLS:**

#### **Læringsstigen – Gør-Det-Nemmere**

- Giv svaret: Se, trøjen er rød. Hvilken farve har trøjen?
- Hjælpes ad: Skal vi hjælpes ad med at tælle æblerne i kurven?
- Begrænse valg: Er det en sko eller en støvle?



## Forskning

Mere end 15.000 børn og en fjerdedel af landets kommuner har deltaget i undersøgelser af VLS eller tilsvarende indsatser. Forskning viser, at børn i dagtilbud, der arbejder med VLS, udvikler sig væsentlig mere sammenlignet med børn, som ikke deltager i VLS.

### Vuggestue- og dagpleje

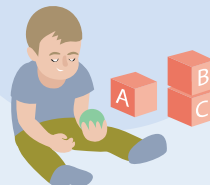
44 pct. ekstra læring i forståelse af abstrakte begreber som mønstre, former og størrelser



25 pct. ekstra læring i forståelse af tal



Børnene forstår 18 pct. flere ord og udtrykker 9 pct. flere ord



### Børnehave

68 pct. ekstra læring i ordforråd



138 pct. ekstra læring i skriftlig opmærksomhed



45 pct. ekstra læring i rim



### **Forskningen viser, at...**

- Sproglige VLS-aktiviteter i små grupper er tre gange så effektive som aktiviteter i store grupper til at understøtte børns sprog
- Gennemførelsesgraden af VLS har stor betydning for, om indsatsen virker. Jo flere VLS-aktiviteter børnene deltager i, desto større udvikling
- En ny langtidsundersøgelse af indsatsen SPELL, som svarer til VLS, viser, at børn, der typisk har det svært i skolen, læser markant bedre i 2. klasse, hvis de gik i børnehaver, som udførte SPELL.

### **VLS i en kommunal kontekst**

Mere end en fjerdedel af de danske kommuner har deltaget i VLS eller tilsvarende forløb. VLS er en sammenhængende indsats på tværs af vuggestue, dagpleje og børnehave. Indsatsen tager 20 uger, og indeholder fem temabaserede dele, der er bygget op omkring faste læringsmål og fokusord. Men VLS kan også udgøre en pædagogisk ramme for dagtilbuddenes arbejde hele året.

Det pædagogiske personale og dagtilbudsledelsen modtager kompetenceudvikling, så de får et solidt fundament for at begynde arbejdet med indsatsen, som efterfølgende kan tilpasses til deres dagtilbud.

#### **Kommunal projektleder**

*”Som kommune og dagtilbud har vi fået et fælles sprog og et fælles afsæt for vores sprogarbejde, og alt personale er blevet kompetenceudviklet ved at arbejde intensivt med de her ting. Samtidig elsker børnene det, og både dagplejere og pædagoger er vildt imponerede over, hvad små børn kan lære.”*

#### **Pædagogisk medarbejder**

*”Det har været godt, at vi selv har kunne planlægge, hvordan vi ville komme omkring ordene, så vi kunne tilpasse det til vores hverdag.”*

VLS fungerer som en åben pædagogisk ramme, der har fokus på, hvad der understøttes, og måden det pædagogiske personale interagerer med børnene, hvilket gør, at indsatsen kan integreres med dagtilbuddenes lokale kontekst og kommunens strategi på dagtilbudsområdet.

Samtidig spiller indsatsen sammen med den styrkede pædagogiske læreplan ved at understøtte refleksion og dialog. Det pædagogiske personale modtager også sparring og vejledning i at arbejde med børns sprogdata, hvilket kvalificerer brugen af de nationale sprogvurderinger og det pædagogiske arbejde.



### **Kobling mellem VLS og den styrkede pædagogiske læreplan**

- Fokus på udvikling af læringsmiljøer – både i rutiner, leg og strukturerede aktiviteter
- Fokus på at give det pædagogiske personale viden og kompetencer til at udvikle, gennemføre og reflektere over egen praksis for at styrke dagtilbuddets evalueringskultur
- Fokus på effekterne af det pædagogiske arbejde for børnenes udvikling
- Fokus på at alle børn skal være med, og alle børn skal have passende øvebaner
- Fokus på legende aktiviteter og børnefællesskaber



### **Kom godt i gang med VLS**

I kan læse mere om VLS på TrygFondens Børneforskningscenters hjemmeside:

[childresearch.au.dk/vls](http://childresearch.au.dk/vls)

Vi hjælper jer godt i gang med VLS i form af kompetenceudvikling, materialer og andre værktøjer, der kan understøtte implementering af VLS i jeres kommune. Hvis I er interesserede i at høre mere, kan I kontakte:

### **TrygFondens Børneforskningscenter**

[vls@econ.au.dk](mailto:vls@econ.au.dk)



AARHUS  
UNIVERSITET

TRYGFONDENS  
BØRNEFORSKNINGSCENTER

