

Tosprogede børn med behov for sprogstøtte klarer sig bedst på den lokale folkeskole

Evaluering af Aarhus Kommunes henvisningspolitik for tosprogede med sprogstøttebehov viser, at børnene trives bedre og lærer mere, hvis de bliver på den lokale folkeskole, end hvis de bliver henvist til en anden skole i kommunen med flere dansksprogede elever.

Tosprogede skolestartere med væsentligt behov for sprogstøtte lærer mere og trives bedre, hvis de får mulighed for at begynde på den lokale folkeskole i stedet for at blive henvist til en anden folkeskole i kommunen med flere dansksprogede kammerater. Det viser en undersøgelse af virkningerne af Aarhus Kommunes henvisningspolitik for tosprogede med sprogstøttebehov, som en forskergruppe med tilknytning til TrygFondens Børneforskningscenter, Aarhus Universitet står bag.

Siden 2006 har Aarhus Kommune sprogscreenet alle børn med dansk som andetsprog foråret før, de skal begynde i skole. Hvis sprogscreeningen viser, at de har et ”ikke uvæsentlig behov for dansk som andetsprog”, mister de deres frie skolevalg. Det betyder, at de kun kan begynde i skole på den lokale folkeskole, hvis denne skole har mindre end 20 pct. elever med et væsentligt behov for sprogstøtte på årgangen. Alternativt bliver nogle af børnene henvist til en anden folkeskole i kommunen, som har en lavere andel af elever med et væsentligt behov for sprogstøtte på årgangen. Denne skole kaldes en modtagerskole. Aarhus Kommune betaler bustransporten til den skole, børnene henvises til. De henviste elever genvinde deres frie skolevalg, hvis en senere sprogvurdering viser, at de ikke længere har et væsentligt behov for sprogstøtte.

Undersøgelsen sammenligner henvisningspolitikens effekter på trivsel og de faglige

resultater for tosprogede børn med sprogstøttebehov, som bor i samme skoledistrikt, og som i perioden 2007-2016 enten begyndte på den lokale folkeskole eller blev henvist til en modtagerskole med flere dansksprogede kammerater. Det drejer sig om i alt 954 elever, hvoraf halvdelen ved skolestart blev henvist til en anden skole end distriktsskolen. Alle henviste børn i undersøgelsen er ufrivilligt henviste i den forstand, at deres forældre ikke før sprogtesten aktivt havde ønsket en anden skole end den lokale.

Dårligere resultater i læsning og matematik

Resultaterne viser, at tosprogede børn med sprogstøttebehov trives dårligere og lærer mindre, hvis de henvises til en anden skole i kommunen, end hvis de begynder på den lokale folkeskole.

Helt konkret er der en statistisk signifikant negativ effekt på matematik i 3., som viser, at de henviste børn scorer ca. 0,18 standardafvigelse lavere i den nationale test i matematik end dem, der bliver på den lokale skole. Tilsvarende er der en statistisk signifikant negativ effekt på læsning i 8. klasse, som viser, at de henviste børn scorer 0,25 standardafvigelse lavere i den nationale test i læsning end de børn, der begynder på den lokale folkeskole.

Henviste drenge scorer også 0,21 standardafvigelse lavere i den nationale test i læsning i 6. kl., mens henviste piger scorer 0,30 standardafvigelse lavere i matematik i 6. klasse. At et resultat er statistisk signifikant betyder, at det med høj statistisk sikkerhed kan påvises, at resultaterne ikke kun gælder for børnene i undersøgelsen, men at de også vil gælde for andre tosprogede med et væsentligt sprogstøttebehov i samme situation.

Standardafvigelse

Standardafvigelsen er et udtryk for spredningen i testresultaterne. Effektstørrelsen måles som en andel af en standardafvigelse.

En effektstørrelse på 0,2 svarer omtrent til, hvor meget en gennemsnitlig elev forbedrer sit testresultat på et halvt skoleår. Populært sagt svarer en effektstørrelse på 0,2 til, at eleven rykker 8 pladser frem i en fordeling på 100 tilfældigt udvalgte elever.

Set i forhold til andre effekter, der er påvist i videnskabelige undersøgelser i en dansk skolesammenhæng, er effektstørrelser på 0,1-0,2 standardafvigelser betragtelige.

For de yngste elever viser undersøgelsen, at henviste elever fra hjem med lav socioøkonomisk status har lavere sandsynlighed for at deltage i den nationale test i læsning i 2. og 4. kl. Resultatet antyder, at henviste elever med de dårligste forudsætninger for at klare sig godt i de nationale test i læsning bliver fritaget fra testene. Hvis disse elever havde gennemført de nationale test i læsning i 2. kl., ville henviste elever også score lavere i læsning i 2. kl., men i snit score lige så højt i læsning i 4. kl., som tosprogede elever med et væsentligt sprogstøttebehov på den lokale distriktsskole.

Større mistrivsel og social isolation

I forhold til trivsel viser undersøgelsen, at de henviste børn målt med spørgsmål fra den nationale trivselsmåling oplever samme skoletilfredshed men signifikant større mistrivsel i indskolingen som f.eks. ensomhed, hovedpine og mavepine end de børn, der begynder på den lokale folkeskole. Navnlig i 0. og 3. klasse oplever de henviste elever en mistrivsel, som er hhv. 0.41 og 0.51 standardafvigelse større end mistrivselen blandt de elever, der bliver på den lokale folkeskole, og signifikant.

Dette kan skyldes, at de henviste elever føler sig socialt isolerede på modtagerskolen. For selvom cirka samme andel af de henviste 0. klasse-elever går i SFO som de tosprogede med sprogstøttebehov, der bliver på distriktsskolen, vælger 13 pct. at tage med bussen hjem efter skoletid og gå i SFO på deres lokale

distriktsskole. Det betyder, at de ser mindre til deres klassekammerater efter skoletid, og det gør det sværere for dem at danne venskaber og skabe relationer til deres klassekammerater.

Over tid bliver tendensen til at gå i SFO eller klub på den lokale folkeskole endnu stærkere, hvilket hænger sammen med, at en betydelig andel af de henviste elever vælger at skifte til den lokale folkeskole, når de ved en senere sprogvurdering genvinder deres frie skolevalg. 6 år efter skolestart har 43 pct. af de henviste elever genvundet frit skolevalg. Blandt dem er 1/3 flyttet til den lokale folkeskole og 1/3 er flyttet til en anden folkeskole.

Effekterne er størst for elever fra magnet-skoler

Den lavere trivsel og de dårligere faglige resultater for de henviste elever kan ikke forklares med, at de på grund af afstanden til modtagerskolen har flere fraværsdage end dem, der bliver på den lokale folkeskole. En fraværsanalyse viser nemlig, at henvisning til en modtagerskole kun hæver fraværet i 0. klasse og kun med 2-3 skoledage om året, hvilket kan skyldes, at børnene kommer for sent til skolebussen nogle få gange i 0. klasse.

Til gengæld viser undersøgelsen, at de henviste elever klarer sig ringere fagligt end de tosprogede med sprogstøttebehov, der bliver på distriktsskolen, hvis de henviste elever kommer fra et skoledistrikt med en magnetskole. En magnetskole er kendetegnet ved at have en høj andel af tosprogede, og disse skoler får derfor et ekstra beløb pr. elev til at øge skolekvaliteten

og tiltrække og fastholde skolebørnene i deres distrikt. Derudover får alle skoler et særligt tilskud pr. elev med dansk som andetsprog. Samlet set har magnetskolerne i undersøgelsen i gennemsnit 67 pct. tosprogede mod 17 pct. i en gennemsnitlig modtagerskole og 27 pct. højere budget pr. elev end den gennemsnitlige folkeskole i Aarhus Kommune. Dermed har de bedre mulighed for at lave målrettede og specialiserede tilbud til de tosprogede elever, og resultaterne viser altså, at disse ressourcer mere end kompenserer for de negative effekter, som elever med sprogstøttebehov kan opleve af at gå på en skole med en høj andel af tosprogede og dermed færre dansksproglige rollemodeller.

Ifølge projektleder Anna Piil Damm, professor i økonomi, Aarhus Universitet, viser undersøgelsen, at henvisningspolitikken er med til at skabe en mere ligelig fordeling af tosprogede i Aarhus Kommune, men at Aarhus Kommune endnu ikke er i mål med sin overordnede målsætning om, at tosprogede elever med særligt sprogstøttebehov skal have

samme forudsætninger for at lære og udvikle sig, uanset hvor de går i skole. Hun understreger dog, at det ikke er ensbetydende med, at henvisningspolitikken har slået fejl:

”Vores resultater viser, at afsenderskolerne og i særdeleshed magnetskolerne på grund af flere ressourcer og en større specialiseringsgrad er bedre til at støtte deres tosprogede elever med sprogstøttebehov end modtagerskolerne. Men effekterne er fundet under den nuværende henvisningspolitik. Hvis Aarhus Kommune ikke sprogscreenede og ikke havde et loft på max. 20 procent med et væsentligt sprogstøttebehov på en årgang, ville elevsammensætningen have set markant anderledes ud, og så ved vi ikke, hvordan tosprogede børn med særligt sprogstøttebehov ville have klaret sig. Alt andet lige viser resultaterne dog, at ressourcer har betydning, og at ekstra ressourcer målrettet elever med sprogstøttebehov i en situation med max 20 pct. tosprogede elever med et særligt sprogstøttebehov er mere effektivt end flere dansksprogede klassekammerater”.

Effekt af henvisning på de henviste elevers faglige resultater i læsning målt med de nationale test. Effekten er opgjort i forhold til standardafvigelsen på landsgennemsnittet i læsning på samme klassetrin i samme år.

Klassetrin	Piger	Dreng	Alle	Grænser omkring estimat for Alle
2. klasse	-0,03	-0,14	-0,09	Imellem -0,18* og -0,01
4. klasse	0,04	-0,10	-0,04	Imellem -0,08 og 0,01
6. klasse	-0,03	-0,21*	-0,13	Imellem -0,12 og -0,12
8. klasse	-0,36**	-0,18	-0,25**	Imellem -0,22* og -0,20

Note: Signifikansniveauer: *: 10 %, **: 5 %. Grænser på estimat: Det første estimat er under antagelse af, at elever, som ikke tager testen, ville have fået samme resultat som de 5 pct. af elever med den laveste score i stikprøven. Det andet estimat er under antagelse af, at elever, som ikke tager testen, ville have fået samme resultat, som de 5 pct. af elever, som scorer højest i stikprøven.

Effekt af henvisning på de henviste elevers faglige resultater i matematik målt med de nationale test. Effekten er opgjort i forhold til standardafvigelsen på landsgennemsnittet i matematik på samme klassetrin i samme år.

Klassetrin	Piger	Dreng	Alle	Grænser omkring estimat for Alle
3. klasse	-0,21*	-0,16	-0,18**	Imellem -0,18** og -0,15
6. klasse	-0,30**	-0,07	-0,17	Imellem -0,17 og -0,15

Note: Signifikansniveauer: *: 10 %, **: 5 %. Grænser på estimat: Det første estimat er under antagelse af, at elever, som ikke tager testen, ville have fået samme resultat som de 5 pct. af elever med den laveste score i stikprøven. Det andet estimat er under antagelse af, at elever, som ikke tager testen, ville have fået samme resultat, som de 5 pct. af elever, som scorer højest i stikprøven.

Sådan gjorde vi

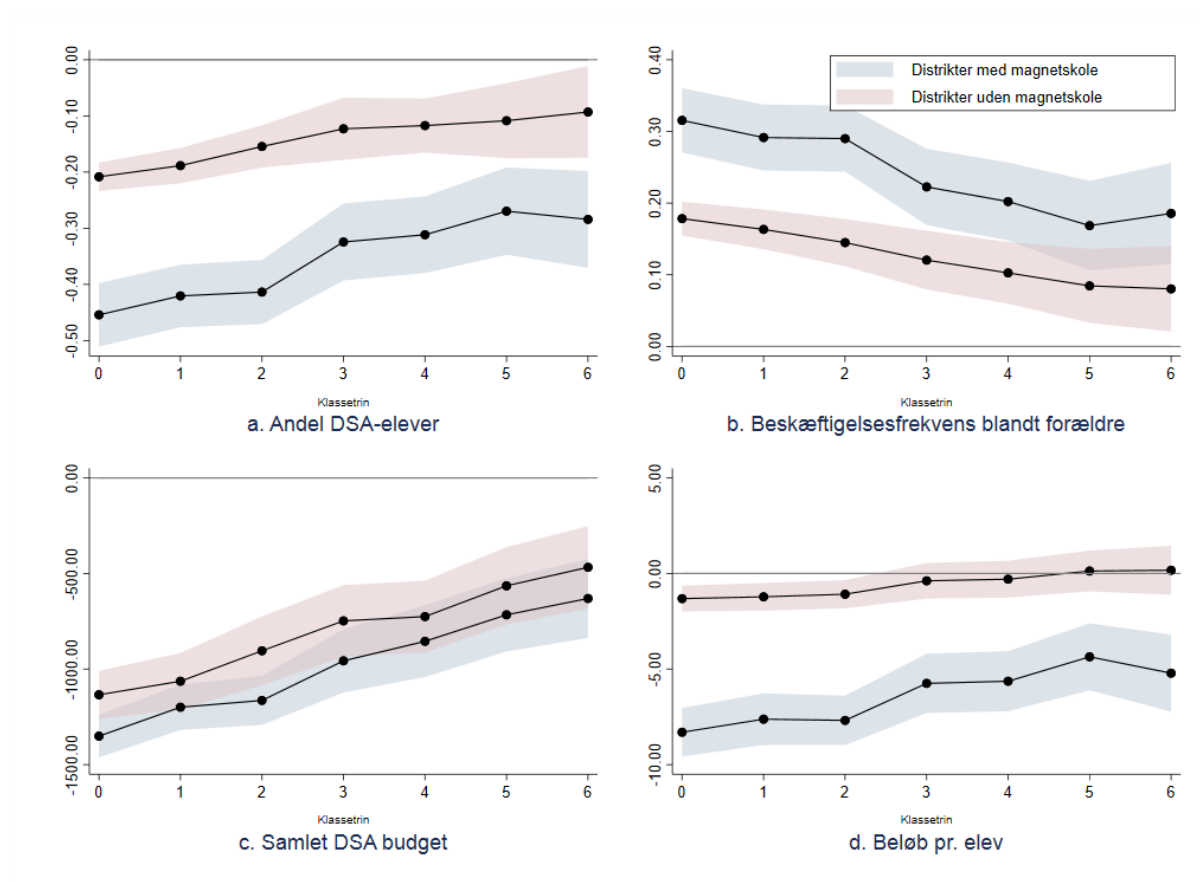
Undersøgelsen er baseret på et kvasi-eksperimentelt design, der udnytter, at det på afsenderskoler med mere end 20 pct. tosprogede med et væsentligt behov for sprogstøtte pr. årgang er tilfældigt, hvilke elever med et væsentligt sprogstøttebehov, der bliver henvist til en anden folkeskole, og hvilke elever, der får lov til at begynde på den lokale folkeskole. Da der således ikke er systematiske forskelle på de to grupper af elever, må forskelle i trivsel og faglige resultater bero på, om eleven er henvist til en modtagerskole eller begynder i skole på den lokale folkeskole.

For at benytte dette design er det vigtigt at sikre, at der ikke på forhånd er systematiske forskelle mellem de grupper af elever, der sammenlignes. Det vil sige tosprogede elever med væsentligt sprogstøttebehov, som bor i samme skoledistrikt, og som i perioden 2007- 2016 enten blev henvist til en modtagerskole eller startede på distriktsskolen. Derfor udelukker undersøgelsen på forhånd: 17 børn, der tog testen, efter de var fyldt 7 år. 141 børn, som inden testen var indskrevet på privatskole eller henvist til specialskole. Samt 156 elever, for hvilke kommunen havde undersøgt, om en henvisning ville stride imod barnets tarv. I så fald tildeles eleven nemlig en plads på distriktsskolen.

Blandt de resterende 3403 skolestartere med sprogstøttebehov medtager undersøgelse kun elever, der bor i et skoledistrikt, hvor skolen i starten af skoleåret er en afsenderskole. Det vil sige, at skolen har over 20 pct. tosprogede med et væsentligt sprogstøttebehov på årgangen og derfor er nødt til at henvise nogle af disse elever til andre skoler. Elever fra skoledistrikter med heldagsskole medtages ikke, da de ikke henvises til andre skoler. Derudover udelades elever, som i 2007 boede i Nordgårdsskolens eller Frydenlundskolens skoledistrikter. Disse elever oplevede et ufrivilligt skoleskift, da skolerne blev lukkede i 2008 og er derfor ikke en god sammenligningsgruppe. Endelig udelukkes elever, hvis forældre aktivt har ønsket en anden folkeskole end distriktsskolen. Samlet set indgår der derfor 954 børn i undersøgelsen. Cirka halvdelen af dem henvises til en skole uden for distriktet.

Ifølge Aarhus Kommunes henvisningspolitik bliver de børn, som får lov til at blive på distriktsskolen, udvalgt efter følgende kriterier: Barnets tarv og søskende på skolen. Hvis antallet af børn i disse to kategorier overstiger antallet af ledige pladser på distriktsskolen, kan kommunen prioritere børn med lav aldersforskel til den yngste søskende på skolen og børn, som bor tæt på skolen. Børn med en barnets tarv vurdering er allerede holdt ude af undersøgelsen og for at tage højde for de øvrige kriterier, kontrolleres der statistisk for, om børnene i undersøgelsen har søskende på den lokale skole, aldersforskellen til den yngste søskende på skolen og afstanden mellem børnenes boligområde og den lokale skole. Da antallet af ledige pladser på distriktsskolen kan variere fra år til år, afhængigt af antallet af børn med et væsentligt sprogstøttebehov og antallet af elever med frit skolevalg, der ønsker at gå på skolen, kontrolleres der også for i hvilket skoledistrikt, barnet bor, og i hvilket år barnet tager sprogtesten. En analyse af børnene i undersøgelsen viser, at når der tages højde for søskende på den lokale skole, aldersforskellen til den yngste søskende på skolen og afstanden fra barnets boligområde til distriktsskolen, er der ikke andre forskelle mellem gruppen af henviste og ikke-henviste børn, hverken på det individuelle plan som for eksempel etnisk herkomst eller graden af behov for sprogstøtte eller i forhold til deres socioøkonomiske baggrund som forældrenes indkomst, uddannelse og beskæftigelsesstatus.

Undersøgelsens resultater skal tolkes som "intention-to-treat"-resultater. Det betyder, at eleverne kategoriseres som enten henviste eller ikke-henviste på baggrund af, hvordan de blev placeret efter sprogtesten. Også selvom de senere genvinder deres frie skolevalg og vælger at skifte til den lokale folkeskole, eller selvom deres forældre undlader at følge henvisningen ved at udskyde skolestart eller flytte deres barn til en privatskole. Analysen viser, at forældre til henviste elever er 5 pct. mere tilbøjelige til at udskyde skolestart end forældre til ikke-henviste børn. Hvis forældrene ikke udskyder skolestarten, påvirker henvisningen til gengæld ikke deres tilbøjelighed til at indskrive barnet på en privatskole.



Note: Budgetbeløb er angivet i tusind kr. Cifre efter punktum er decimaltal.

Figurerne viser, at henviste elever fra magnetskoler oplever en større forskel i elevsammensætning og ressourcer pr. elev i forhold til distriktsskolen end elever fra andre afsenderskoler. Det kan forklare, at henviste elever fra magnetskoler klarer sig dårligere i de nationale test i forhold til tosprogede med et væsentligt sprogstøttebehov på distriktsskolen, end elever fra andre afsenderskoler gør.

Ressourcer er vigtigere end dansksprogede klassekammerater

Ressourcer er vigtigere end dansksprogede klassekammerater, når det handler om at styrke trivslen og de faglige resultater blandt tosprogede med behov for sprogstøtte.

Flere ressourcer pr. elev er vigtigere end mange dansksprogede klassekammerater, når det handler om at løfte tosprogede elever med sprogstøttebehov fagligt. Det er den foreløbige konklusion af evalueringen af Aarhus Kommunes henvisningspolitik, som forskere tilknyttet TrykFondens Børneforskningscenter, Aarhus Universitet står bag.

Ikke alene viser evalueringen, at henviste elever med sprogstøttebehov trives ringere og klarer sig dårligere fagligt end de tosprogede med sprogstøttebehov, der bliver på distriktsskolen. Effekterne på de faglige præstationer er også værre for elever, der henvises fra et skoledistrikt med en magnetskole end for elever, der henvises fra et skoledistrikt uden magnetskole.

Magnetskoler er skoler med mange tosprogede elever, som tildeles ekstra ressourcer pr. elev til at øge skolekvaliteten og tiltrække og fastholde distriktets børn. Disse ressourcer ser ud til at gøre en kvalitativ forskel for tosprogede med sprogstøttebehov.

Således viser analysen, at henviste elever fra magnetskoler klarer sig signifikant dårligere i den nationale test i læsning i 8. klasse, hvor de scorer 0,27 standardafvigelse dårligere, end elever med sprogstøttebehov på distriktsskolen. For elever fra afsenderskoler uden magnet er den negative effekt mindre og ikke signifikant.

Helt generelt gælder også, at de henviste elever i undersøgelsen i gennemsnit klarer sig dårligere end de tosprogede elever med sprogstøttebehov, som bliver på den på den lokale folkeskole. Men forskellene er større for elever, der kommer fra et magnetskoledistrikt. Disse resultater er dog ikke statistisk signifikante.

Endelig viser besvarelser af den nationale trivselsmåling, at det for begge grupper gælder, at henviste børn har en signifikant højere mistrivsel. Resultaterne antyder dog, at henvisning til en modtagerskole fører til større mistrivsel for børn fra et skoledistrikt uden magnetskole end for børn fra et skoledistrikt med en magnetskole. Det indikerer, at de kompenserende ressourcer til magnetskoler er utilstrækkelige til at skabe lige så høj trivsel blandt elever på denne skoletype som blandt elever på afsenderskoler uden magnet.

Ressourcer trumfer dansksprogede rollemodeller

For at forklare hvorfor henvisningen påvirker elevernes faglige præstationer negativt, peger forskerne på, at alle de henviste elever kommer til modtagerskoler, som i forhold til afsenderskolerne i gennemsnit har 35 pct. færre tosprogede elever og 27 pct. flere elever med en stærk socioøkonomisk baggrund målt på, om deres forældre er i beskæftigelse. Dette skulle i teorien styrke de henviste elevers muligheder, fordi de får kammerater, som gennemsnitligt set klarer sig bedre fagligt og er gode dansksprogede rollemodeller.

Elevsammensætningen betyder imidlertid, at modtagerskolerne har et mindre budget øremærket til undervisning i dansk som andetsprog og færre ressourcer pr. elev. Det

betyder, at skolerne ikke har økonomi til at tilbyde så mange særlige tiltag målrettet tosprogede, og de er derfor langt mindre specialiserede, end de distriktsskoler, eleverne er henvist fra. På modtagerskolerne ligger de henviste elever også lavere fagligt i forhold til deres klassekammerater, end de ville gøre på distriktsskolen. Det gør det sværere for lærerne at undervise, så de rammer de henviste elevers niveau, ligesom det kan påvirke elevernes selvtillid, selvbillede og faglige forventninger til sig selv.

Forskellene i elevsammensætning og ressourcer pr. elev er navnlig store for elever fra magnetskoler, som i gennemsnit har omkring 67 pct. tosprogede mod 17 pct. i en gennemsnitlig folkeskole i Aarhus og 27 pct. ekstra ressourcer pr. elev. Det forklarer, hvorfor de negative faglige effekter af henvisningen er større for elever fra magnetskoledistrikter end for elever fra andre afsenderdistrikter, og det giver et kraftigt fingerpeg om, at ressourcer i den nuværende kontekst har større betydning end dansksprogede klassekammerater, siger Anna Piil Damm, som er en af forskerne bag undersøgelsen:

”Resultaterne viser, at ressourcer er vigtige for de tosprogede elevers faglige resultater. Udenlandske undersøgelser har vist, at flere ressourcer kan mindske de negative effekter af at gå på skole med en høj andel af minoriteter, men vi viser, at for tosprogede elever kan ekstra ressourcer mere end kompensere den negative effekt af at gå på en skole med en høj andel af tosprogede. Resultaterne indikerer også, at politikker, der tildeler ekstra ressourcer til elevgrupper med særlige behov kan være mere effektive end politikker, der alene sigter på at ændre sammensætningen af elever i klassen. Det er dog stadig et åbent spørgsmål, hvilken anvendelse af de ekstra skolebudgetter, der giver størst positiv effekt.”

Om undersøgelsen

Undersøgelsen er foretaget af Anna Piil Damm, Elena Mattana og Helena Skyt Nielsen fra Aarhus BSS, Institut for Økonomi og TrygFondens Børneforskningscenter samt Benedicte Rouland, l'Université de Nantes.

Resultaterne er indsendt til fagfællebedømmelse i et internationalt videnskabeligt tidsskrift. Men da dette er en langvarig proces, offentliggøres resultaterne på grund af deres samfundsmæssige væsentlighed allerede nu i arbejdspapiret "Effects of Busing on Test Scores and the Wellbeing of Bilingual Pupils: Resources matters".

Resultaterne er en del af det mere omfattende forskningsprojekt "Virkninger af Aarhus Kommunes skoleomfordelingspolitik for tosprogede skolestartere". I forskergruppen bag dette projekt indgår også Sidsel Vive Jensen, VIVE og TrygFondens Børneforskningscenter samt Kathrine Vitus, Aalborg Universitet, Institut for Sociologi og Socialt Arbejde og TrygFondens Børneforskningscenter, som står for indsamlingen af kvalitative data.

Projektet har modtaget 5,387 mio. kr. i støtte fra TrygFonden og udføres i samarbejde med Aarhus Kommune.

Skolebørn vælger venner med samme etniske baggrund.

Gennem et år har forsker Sidsel Vive Jensen observeret, hvordan venskabsrelationerne udvikler sig hos skolestartere på en magnetskole og en modtagerskole i Aarhus Kommune. Feltarbejdet viser, at blandede klasser hverken fører til venskaber eller samhørighed mellem elever med forskellig etnisk baggrund, og der er indikationer på, at henviste elever føler sig som underlegne gæster på modtagerskolen.

Det er en smuk tanke, at bare børn med forskellige etniske baggrunde mødes og går i klasse sammen, opstår venskaber af sig selv, og det baner vejen for social integration. Det håber man også sker, når Aarhus Kommune spreder tosprogede børn med sprogstøttebehov på flere århusianske folkeskoler, så etniske minoritetsbørn fra skoledistrikter med mange indvandrere får flere majoritetsdanske klassekammerater.

Men virkeligheden lever ikke op til forhåbningerne. For ganske vist interagerer børnene i de blandede klasser hyppigt på kryds og tværs af etniske skel, når de for eksempel leger fangeleg i frikvarteret eller tegner sammen i timen. Men de hyppige interaktioner giver ikke børnene en oplevelse af følelsesmæssig samklang og fælles gruppe-medlemskab, og børnene foretrækker at danne venskaber med andre børn med samme etniske status som enten minoritet eller majoritet. Etniske majoritetsbørn er her børn, hvor mindst én forælder er født i Danmark, mens etniske minoritetsbørns forældre begge er født uden for Danmark

Det konkluderer sociolog Sidsel Vive Jensen, forsker på VIVE og TrygFondens Børneforskningscenter, på baggrund af et stort feltarbejde, hvor hun har fulgt to skoleklasser – én på en modtagerskole og én på en magnetskole – fra første skoledag og 14 måneder frem. Under feltarbejdet observerede hun børnene både i skole, SFO og uden for

skolen, og registrerede, hvem der var sammen, hvor de var sammen, og hvordan de interagerede. Alt sammen med det formål at afdække, hvordan børnenes venskaber udviklede sig i løbet af det første skoleår. Og dynamikken er klar, fortæller hun:

”I starten af skoleåret er alle nye, så der leger de med forskellige kammerater på kryds og tværs af etnisk status. De få faste grupperinger består af børn, som kender hinanden fra børnehaven eller er i familie med hinanden. Men ved slutningen af året er børnene i begge klasser opdelt i ret faste venskabsgrupper, også kaldet primære interaktionsgrupper. Det er den gruppe klassekammerater, som de er mest sammen med, og hvor de ikke behøver at spørge om lov for at få lov til at være med. Disse grupper er fuldstændig rene i forhold til køn og etnisk status, så de f.eks. består af etniske majoritetspiger eller etniske minoritetsdrengene”.

Etniske minoritetsbørn finder sammen på modtagerskolen

Sidsel Vive Jensens resultater er en del af den kvalitative forskning i forskningsprojektet ”Virkninger af Aarhus Kommunes skoleomfordelingspolitik for tosprogede skolestartere”, som forskere tilknyttet TrygFondens Børneforskningscenter står bag. Den kvalitative forskning har til formål at afdække henvisningspolitikens sociale konsekvenser for de berørte elever. Denne målgruppe er imidlertid bred, for henvisningspolitikken påvirker ikke kun de henviste elever, men også eleverne på modtagerskolen, som får nye klassekammerater, og eleverne på magnetskolen, hvor sammensætningen af etniske majoritetsbørn og børn med etnisk minoritetsbaggrund er anderledes, end den ellers ville have været. Men for skolestarterne på begge skoler er dynamikken den samme, fortæller hun:

”På begge skoler er dynamikken, at der i løbet af det første skoleår etableres faste venskabsgrupper, som er rene i forhold til

etnisk status og køn. På modtagerskolen ser vi også, at de henviste elever danner venskabsgrupper med de etniske minoritetsbørn, som er i klassen, fordi de bor i modtagerskolens skoledistrikt. Dette uanset om de etniske minoritetsbørn på modtagerskolen har en anden national baggrund, et andet modersmål eller behersker dansk på et andet niveau. Det har heller ingen betydning for gruppedannelsen, om børnene bor langt fra hinanden, eller om forældrene ligner hinanden i forhold til indkomst, uddannelse og beskæftigelse. Det ser derfor ud til, at det afgørende for venskabsrelationerne er, om barnet har etnisk majoritets- eller minoritetsbaggrund, og ikke om barnet er henvist eller ej”.

Potentialet for solidaritet blive ikke indløst

Selvom børnene danner venskaber med dem, der ligner dem selv med hensyn til køn og etnisk status, interagerer de hyppigt på kryds og tværs af etniske skel. Både i timerne, hvor lærerne ofte sætter etniske majoritetsbørn og etniske minoritetsbørn til at samarbejde, i fælleslege i frivarteret og i aktiviteterne i SFO. Man kunne have en forhåbning om, at de mange interaktioner kunne styrke den sociale integration. Men det er heller ikke tilfældet, siger Sidsel Vive Jensen.

Afsættet for denne konklusion er sociologen Randall Collins teori om, at interaktioner mellem mennesker kan skabe følelsesmæssig energi og solidaritet. Solidaritet betyder her, at man i den samme situation både har fælles fokus og samme følelsesmæssige oplevelse af situationen. Har man mange af denne type oplevelser med den samme gruppe mennesker, kan det føre til en følelse af gruppemedlemskab, hvilket er et udtryk for social integration. Dette sker imidlertid ikke i de to klasser, for oplevelser af solidaritet på tværs af etnisk status er sjældne, fortæller Sidsel Vive Jensen:

”I mit feltarbejde i klasserne observerer jeg kun få tilfælde af solidaritet mellem etniske minoritetsbørn og etniske majoritetsbørn, og det sker altid i sammenhænge, hvor der er mange børn til stede. For eksempel når større

grupper af skiftende børn leger fangeleg i skolegården. Det betyder, at følelsen af solidaritet aldrig bliver knyttet til enkelte børn eller den samme gruppe af børn, og dermed danner oplevelsen ikke grobund for venskaber på tværs af etnisk status”.

Sidsel Vive Jensen påpeger dog, at selvom det er svært at påvirke det enkelte barns venskabsrelationer, er det muligt at styrke børnenes vi-følelse i klassen, hvis skolerne arbejder fokuseret på at skabe flere af den slags situationer, hvor børnene oplever solidaritet uden for deres primære venskabsgrupper. For eksempel ved at bruge mere tid på fælleslege eller ved at give klassen fælles oplevelser, der også aktiverer deres følelser. Også i SFO'en, hvor børnene i højere grad grupperer sig efter interesser, er der god mulighed for at understøtte oplevelser af solidaritet mellem børn fra forskellige venskabsgrupper.

Henviste børn føler sig som gæster

Mens dynamikken i venskabsgrupperne er ens på to de skoler, observerer Sidsel Vive Jensen i sit feltarbejde også en række forskelle i relationerne mellem børnene. Særlig markant er det, at der er flere og voldsommere konflikter mellem børnene på magnetskolen end på modtagerskolen, og at de henviste elever stort set ikke er indblandet i konflikter på modtagerskolen.

Selvom det sidste umiddelbart lyder positivt, afspejler det en dynamik, som kan påvirke de henviste elevers trivsel negativt, forklarer Sidsel Vive Jensen. Der er nemlig indikationer på, at de henviste børn undviger konflikter på skolens grund, fordi de føler sig som gæster, der ikke har samme handlemuligheder eller ret til medbestemmelse som skolens lokale børn. Dette oplever forskeren særlig markant en dag, hvor en storesøster ved ankomsten til skolen dæmper gemytterne i skolebussen med henviste elever med ordene: ”Opfør jer ordentligt. Ellers falder det tilbage på os alle sammen”.

I modsætning til dette føler de etniske minoritetsbørn på magnetskolen sig mere jævnbyrdige med de andre elever på skolen.

Blandt andet fordi de alle har et vist kendskab til skolen og området og ofte også familie eller legekammerater på skolen. Det betyder til gengæld, at de kæmper for deres plads, og derfor opstår der flere konflikter. Disse konflikter er også tit meget intense, hvilket ifølge forskeren skyldes, at der på magnetskolen er en større koncentration af børn, som ikke har følelsesmæssige ressourcer til at nedtrappe konflikter:

”På modtagereskolen er de fleste børn rent intuitivt i stand til nedtrappe konflikter, fordi de følger en bestemt konflikt-skabelon, hvor man udtrykker sin uenighed men samtidig undgår en alt for intens konfrontation. Denne skabelon har de tilegnet sig i samspil med deres forældre og andre børn og voksne. På magnetskolen er der børn, som ikke har erfaringer med denne skabelon og som har brug for særlig støtte. Dertil kommer, at de allermest sårbare børn med de svageste følelsesmæssige ressourcer bliver på magnetskolen, fordi de ikke er robuste nok til at blive henvist. Det skaber utilsigtet et miljø, som er hårdere og mere konfliktfyldt at være i.”

Sidsel Vive Jensen understreger, at selvom både konflikterne på magnetskolen og de henviste elevers gæstestatus på modtagereskolen påvirker elevernes trivsel negativt, er der ikke noget entydigt billede af, hvad der påvirker elevernes trivsel mest, og det har heller ikke været sigtet med undersøgelsen. Men feltarbejdet påviser ifølge forskeren, at henvisningspolitikken på begge skoler skaber nogle uhensigtsmæssige dynamikker, som det fremadrettet er vigtigt at håndtere for at styrke elevernes trivselsmæssige vilkår både på magnetskoler og modtagereskoler.

Om undersøgelsen

Resultaterne i artiklen er baseret på forskningsresultater fra Sidsel Vive Jensen feltarbejde på en modtagereskole og en magnetskole i Aarhus Kommune.

Resultater fra feltarbejdet er publiceret i følgende artikler:

Jensen, Sidsel Vive og Kathrine Vitus (2020). ”Broken Interaction Rituals, Struggles for Membership, and Violence among Young Children in Two Danish Schools.” *Symbolic Interaction* 43(2), s. 284-307.

Jensen, Sidsel Vive (2018). ”Difference and Closeness: Young Children’s Peer Interactions and Peer Relations in School.” *Childhood* 25(4), s. 501-515.

Desuden er resultater fra feltarbejdet sendt til fagfællebedømmelse i et internationalt videnskabeligt tidsskrift. Indtil artiklen publiceres foreligger resultaterne i et ikke udgivet arbejdspapir med titlen: ”Contact Theory and Integration Policy. Interethnic Interaction and Social integration among Young Children in Two Danish Desegregated Schools”.